

# Реле импульсное

# BIS-409

## Руководство по эксплуатации

### ЕВРОАВТОМАТИКА «F&F»

Служба технической поддержки:  
РБ г. Лида, ул. Минская, 18А, тел./факс: + 375 (154) 55 47 40, 60 03 80,  
+ 375 (29) 319 43 73, 869 56 06, e-mail: support@ff.by  
Управление продаж:  
РБ г. Лида, ул. Минская, 18А, тел./факс: + 375 (154) 55 24 08, 60 03 81,  
+ 375 (29) 319 96 22, (33) 622 25 55, e-mail: sales@ff.by

### Назначение

Реле импульсное BIS-409 предназначено для включения/выключения освещения, электроустановок и т.п. из нескольких мест при помощи параллельно соединенных кнопок. Управление состоянием реле осуществляется по двухпроводной линии путем нажатия любой кнопки.

Реле имеет две включающие секции, что позволяет включать из различных точек освещение либо другие потребители в определенной последовательности и в одной из выбранной цепи (ветви).

### Принцип работы

Питание сигнализируется свечением зелёного светодиода U. Реле имеет два отдельных выхода R1и R2. Положение контактов (замкнут/разомкнут) свободное и соответствует последовательности в заданной программе. Переход контактов в очередное положение наступит при подаче импульса от одного из выключателей. При пропадании напряжения питания положение контактов реле не сохраняется и переходит в исходное состояние. При восстановлении напряжения питания, реле начнёт работу с последовательности № 0.

### Технические характеристики

Напряжение питания, В/Гц	100-265 / 50
Максимальный коммутируемый ток, А	2x8 AC1
Максимальная мощность нагрузки	см. табл.1
Контакт	2NO (2 нормально открытых)
Ток управления, mA	0,5 - 1
Индикация включения питания	зеленый светодиод
Диапазон рабочих температур, °C	-25 - +50
Степень защиты	IP20
Коммутационная износостойкость	>10 <sup>6</sup>
Потребляемая мощность, Вт	0,7
Габариты (ШxВxГ), мм	48 x 43 x 25
Подключение	винтовые зажимы 2,5 мм <sup>2</sup>
Тип корпуса	PDT
Монтаж	в монтажн. коробке Ø60 мм



### ВНИМАНИЕ

Изделие следует подключать к однофазной сети согласно существующим нормам электробезопасности. Правила подключения описаны в данном руководстве. Работы, связанные с установкой, подключением и регулировкой должны проводиться квалифицированным специалистом после ознакомления с инструкцией по эксплуатации и функциями устройства. Перед началом установки следует убедиться в отсутствии напряжения на подключаемых проводах. Самовольное вскрытие корпуса влечет за собой утрату права на гарантийное обслуживание изделия, а также может стать причиной поражения электрическим током. Изделие должно использоваться по его прямому назначению. По вопросам монтажа и работы устройства обращаться в службу технической поддержки.



ТУ BY 590618749.019-2013

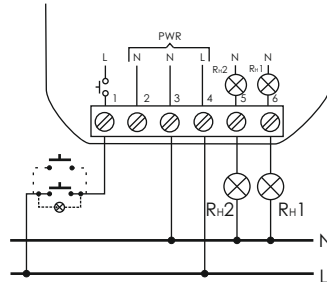
### Панель управления



Переключатель выбора функций

Индикатор питания

### Схема подключения

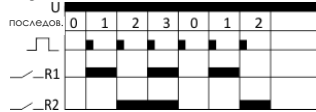


### Внимание!

При отключении питания в памяти не сохраняется состояние реле (включено или выключено). Реле импульсное BIS-409 работает с выключателями без фиксации (кнопочного типа), а также может работать с выключателями с подсветкой.

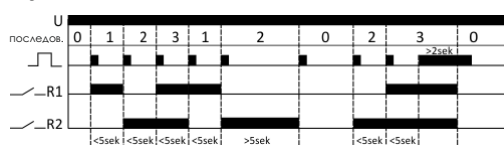
### Диаграммы работы

#### Функция А



Очередное нажатие выключателя возвращает к последовательности 0-3

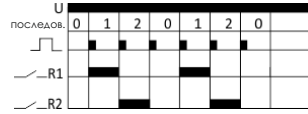
#### Функция В



- Очередное нажатие выключателя на время менее 5 сек. возвращает к последовательности 1-3.  
- Очередное нажатие выключателя на время более 5 сек. отключает два контакта (последовательность 0).

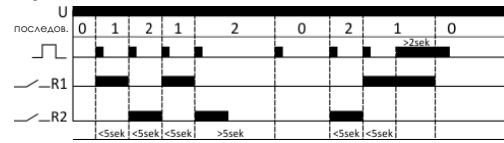
- Длительное нажатие выключателя, в выбранной секции, отключает два контакта (последовательность 0).  
- После размыкания обоих контактов реле, очередное нажатие выключателя, возвращает в предшествующее положение (память реле). Не относится к случаям пропадания напряжения питания.

#### Функция С



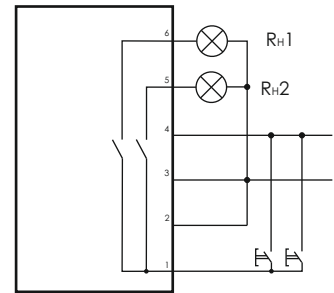
Очередное нажатие выключателя возвращает к последовательности 0-3

#### Функция D



- Очередное нажатие выключателя на время менее 5 сек. возвращает к последовательности 1-3.  
- Очередное нажатие выключателя на время более 5 сек. отключает два контакта (последовательность 0).  
- Длительное нажатие выключателя, в выбранной секции, отключает два контакта (последовательность 0).  
- После размыкания обоих контактов реле, очередное нажатие выключателя, возвращает в предшествующее положение (память реле). Не относится к случаям пропадания напряжения питания.

### Схема подключения



### Мощность нагрузки

Ток контактов реле	Накаливания, галогенные, электронагреватели	Люминисцентные	Люминисцентные-скомпенсированные	Энергосберегающие, лампы с ЭПРА	Категория применения				
					AC-1	AC-3	AC-15	DC-1	
8А	1000W	500W	325W	250W	2000VA	0,45kW	325VA	24V	230V
								Безиндуктивная нагрузка постоянного тока	

Дата продажи

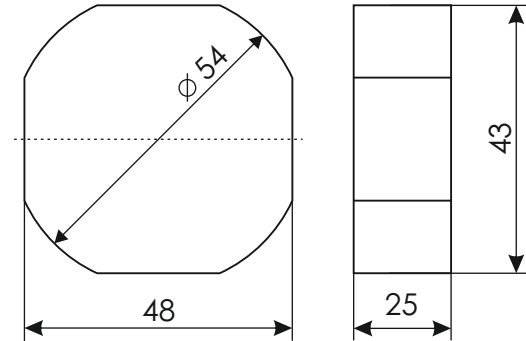
Дата выпуска

Штамп ОТК

### Подключение

1. Отключить напряжение питания.
2. Реле установить в монтажной коробке.
3. Подключить провода питания к группе PWR: фазный провод L к зажиму 4, нейтральный провод N к зажимам 2 либо 3.
4. Параллельно соединённые выключатели кнопочного типа подключить к зажиму 1 и фазному проводу L.
5. Нагрузку Rn2 подключить к зажиму 5 и нейтральному проводу N. Нагрузку Rn1 подключить к зажиму 6 и нейтральному проводу N.
6. Воротком, расположенным на лицевой панели реле, установить требуемую функцию.

### Размеры корпуса



### Гарантийные обязательства

Гарантийный срок эксплуатации изделия - 24 месяца с даты продажи.

При отсутствии даты продажи гарантийный срок исчисляется с даты изготовления.

ООО "Евроавтоматика Фиф" гарантирует ремонт или замену вышедшего из строя изделия при соблюдении правил эксплуатации и отсутствии механических повреждений.

Гарантийные обязательства не распространяются на изделия:

- предъявленные без руководства по эксплуатации;
- бывшие не в гарантийном ремонте;
- имеющие повреждения механического либо иного характера;
- изделия, имеющие повреждения голографической наклейки.

Предприятие-изготовитель оставляет за собой право вносить конструктивные изменения, без уведомления потребителя, с целью улучшения качества и не влияющие на технические характеристики и работу изделия.

### Драгоценные металлы отсутствуют